

## **VEDAPUK<sup>®</sup> - PUR lepidlo pro tepelné izolace**

### **Výrobce:**

**VEDAG GmbH s výrobnami:** Geisfelderstraße 85-91, D-96050 Bamberg  
Huttenheimer Straße 31, D-76661 Philippsburg  
Certifikace VEDAG GmbH podle EN ISO 9001 od r. 1995

### **Výrobek:**

**VEDAPUK<sup>®</sup> - PUR lepidlo pro tepelné izolace**, bezrozpuštědlové, jednosložkové, na polyuretanové bázi, vytvrzující při spolupůsobení vzdušné vlhkosti, pro použití ve volném prostoru k nalepení tepelných izolací na plochých a spádových střeších.

### **Přednosti:**

- malá spotřeba
- snadné zpracování
- vysoká pevnost ve slepení
- z hlediska biologického a stavebně ekologického nezávadné

### **Oblast použití:**

**VEDAPUK<sup>®</sup> - PUR lepidlo pro tepelné izolace** se použije pro lepení tepelných izolací:

- polystyrenových střešních desek (EPS i Extrapor a pod.),
- polyuretanových střešních desek kaširovaných minerálním rounem,
- polyuretanových střešních desek nekaširovaných,
- polystyrenových kompletizovaných dílců s nakaširovaným podkl. asf. pásem (VEDAPOR)
- střešních desek z minerálních vláken dle EN 13162,
- střešních desek z fenolové pryskyřice, kaširovaných (rohoží, PE/rohoží, Al, pískovaným asf. pásem,
- perlitových desek

na následující podklady:

- ocelový nebo trapézový plech, s umělohmotným protikorozním povrstvením nebo pozinkované, vždy zbavené tuků!,
- pískované asfaltové pásy nebo asf. vrchní pásy s hrubozrným posypem,
- beton a betonové prefabrikáty,
- lehčené betony (plynobeton, pemzobeton,...)
- materiály na bázi dřeva

### **Zcela nevhodné podklady jsou:**

- Pe fólií kaširované nebo maskem opatřené asfaltové pásy,
- všechny zaprášené a zašpiněné podklady.

### **Návod na pokládku:**

**VEDAPUK<sup>®</sup> - PUR lepidlo pro tepelné izolace** se nanáší rovnoměrně v pruzích na podklad. Lepidlo se vylévá přímo z nádoby orig. balení na podklad v přímých prouzcích šířky cca 8 mm, což znamená spotřebu cca 40 - 50 g lepidla na 1 bm proužku. Všechny podklady musí být dostatečně únosné, bez tuků a olejů, zametené a suché. Podkladní nátěr se zpravidla nepožaduje. V případě pochybností se

**VEDAPUK® - PUR lepidlo pro tepelné izolace**

doporučuje provést zkoušku nalepení. Při lepení nutno vzít v úvahu normu EN 1991-1-4 - Zatížení větrem. Při teplotách podkladu, lepidla či nalepovaného materiálu pod +5°C a nad +80°C se lepení neprovádí. Je nutno vzít v úvahu, že nerovnosti podkladu vyžadují zvýšení množství lepidla. Mírné navlhčení vodní mlhou zkracuje dobu vytvrzování lepidla.

Lepidlo se smí nanášet jen v rozsahu takové plochy, jakou dokáže izolatér pokrýt tepelnou izolací do 10-ti minut. Desky se dotlačují tak, aby byly v těsném kontaktu. Během následujících 20-ti minutách po nanesení lepidla lze ještě provádět drobné korektury u položených desek.

Doba vytvrzení lepidla: závisí na vlhkosti a teplotě. Vyšší teploty (vzduchu, podkladu, materiálu) proces vytvrzení urychlují, nižší zpomalují. Při +5°C je doba vytvrzení cca 1 den (24 hod.), při +20°C pak pouze 4 hodiny. Doporučuje se aplikovat lepidlo VEDAPUK při teplotách (vzduchu, podkladu, materiálu, lepidla) od +5°C výše. Při nižších teplotách nutno přijmout doplňující opatření (temperovat podklad, dovézt nalepovaný materiál a lepidlo ze zatepleného skladu až těsně před pokládkou, event. další opatření...). V takovém případě je nutno pokládku předem před realizací ověřit pokusem.

Počáteční pevnost slepení:

PUR lepidlo nemá prakticky žádnou počáteční pevnost, konečná vysoká pevnost slepení se dosáhne až po době vytvrzení. Zvyšuje se postupně. Vzhledem k tomu, je nutné po dobu vytvrzování přijmout dodatečná opatření pro zajištění polohy tepelné izolace vlivem sání větru či vlivem tangenciálních - vodorovných sil (např. vlivem sklonu střechy).

**Skladování:**

**VEDAPUK® - PUR lepidlo pro tepelné izolace** se má skladovat v chladu (optimální teplota ve skladu je cca +10°C až +20°C) a suchu. Skladovatelnost v neporušených obalech při optimální teplotě je cca 12 měsíců. Otevřená balení je potřeba co nejdříve zpracovat.

**Způsob dodání:**

**VEDAPUK® - PUR lepidlo pro tepelné izolace** se dodává v balení v kartonech po 6-ti dózách po 2,0 kg a v plechových kanystrech po 6,5 kg.

**Bezpečnostní pokyny:**

**VEDAPUK® - PUR lepidlo pro tepelné izolace** obsahuje metylendifenyl-diisokyanát (MDI). Při práci je nutno si chránit pokožku a oči proti přímému kontaktu (doporučuje se použití rukavic a ochranných brýlí).

**VEDAPUK® - PUR lepidlo pro tepelné izolace****Spotřeba:**

Zajištění polohy polystyrenových a polyuretanových střešních desek lepidlem <b>VEDAPUK® - PUR lepidlo pro tepelné izolace</b>				
Pro uzavřené budovy, ve větrných oblastech I až IV, dle EN 1991-1-4				
Výška budovy	Obl. I	Obl. H	Obl. G*	Obl. F*
do 10 m	≥ 100 g/m <sup>2</sup>	≥ 100 g/m <sup>2</sup>	≥ 150 g/m <sup>2</sup>	≥ 200 g/m <sup>2</sup>
10 - 18 m				
18 - 25 m			≥ 200 g/m <sup>2</sup>	≥ 250 g/m <sup>2</sup>

Zajištění polohy střešních desek z minerálních vláken lepidlem <b>VEDAPUK® - PUR lepidlo pro tepelné izolace</b>				
Pro uzavřené budovy, ve větrných oblastech I až IV, dle EN 1991-1-4				
Výška budovy	Obl. I	Obl. H	Obl. G*	Obl. F*
do 10 m	≥ 250 g/m <sup>2</sup>	≥ 300 g/m <sup>2</sup>	≥ 350 g/m <sup>2</sup>	≥ 450 g/m <sup>2</sup>
10 - 18 m			≥ 400 g/m <sup>2</sup>	≥ 550 g/m <sup>2</sup>
18 - 25 m			≥ 450 g/m <sup>2</sup>	≥ 600 g/m <sup>2</sup>

\* - Při pokládce na nosné trapézové plechy nebo na podklady na bázi dřeva, či obdobné tenké deskové podklady, je nutno hydroizolační povlak na okrajích střechy, kolem nástaveb, podél dilatačních spár, kolem světlíků apod. zajistit proti zatížení větrem a proti horizontálním silám dodatečným mechanickým kotvením tzv. lineární fixací - nejčastěji tzv. lineárním kotvením pomocí 3 - 4 kotev / 1 bm).

Na masivních (betonových, železobetonových apod.) podkladech je tato dodatečná mechanická fixace požadována od výšky budovy = 25m. U nižších objektů je pouze doporučována.

Výše uvedené údaje, zejména doporučení pro zpracování a použití našeho výrobku, jsou založeny na našich znalostech, praktických zkušenostech a na zkouškách z hlediska technického použití. Vzhledem k rozdílným specifikům jednotlivých objektů a vzhledem k podmínkám a způsobům aplikace, které jsou mimo náš vliv, doporučujeme v každém případě vlastní ověření použití našeho výrobku z hlediska bezpečného použití a zpracování.

**Technický servis, centrální sklad, prodej****ICOPAL VEDAG CZ, spol. s r.o.**

Dopraváků 3, 184 00 **Praha 8**  
 Tel.: 284 683 957, 284 686 373, Fax: 284 685 607  
 Technici: 602 230 681, 725 712 413, 602 611 931  
 e-mail: vedag@vedag.cz, technici@vedag.cz  
 Štúrova 22/11, 779 00 **Olomouc - Nedvězí**  
 Tel. : 602 205 403, 724 216 923, 602 429 164  
 internet: [www.vedag.cz](http://www.vedag.cz)

## Plochá střecha - rozdělení na oblasti F- G- H- I dle EN 1991 - 1 - 4, z hlediska namáhání větrem

Plochá střecha, se sklonem povrchu střešního pláště do 5°, se rozděluje z hlediska sání větru a podle toho i dle příslušné fixace

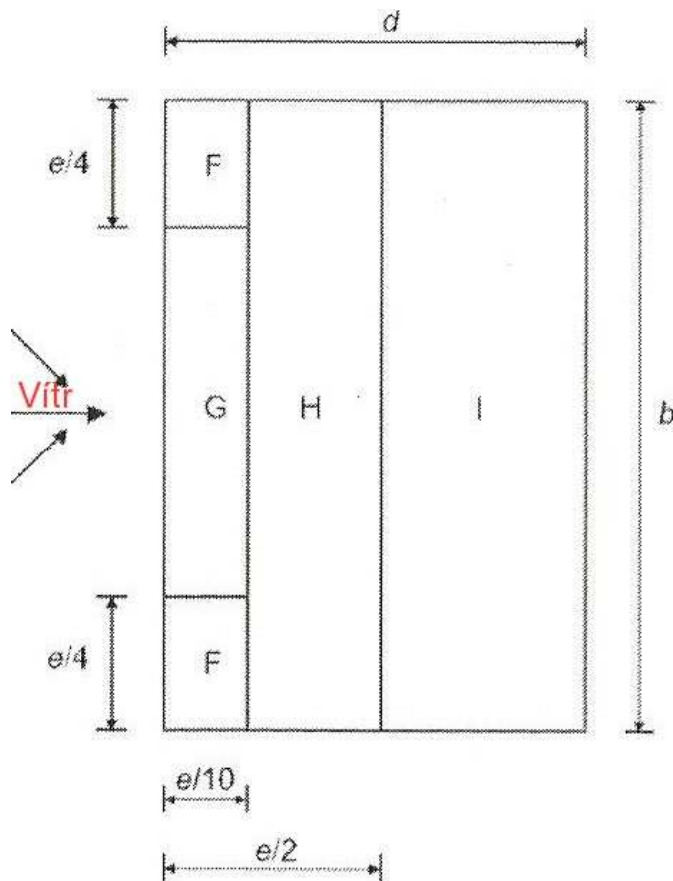
- mechanickým kotvením systémovými střešními kotvami,
- přitížením,
- lepením za horka, lepením lepidly za horka či za studena
- lepením samolepícími pásy

k únosnému podkladu:

- na oblasti F (rohy),
- G (vnější okraje),
- H (vnitřní okraje),
- I (vnitřní plochu).

Při stanovení těchto oblastí se vítr postupně uvažuje působící kolmo vůči jednotlivým stěnám objektu. Těmito jednotlivými kroky vzniklé plochy F, G, H a I se propojí do výsledného rozdělení celé střechy.

Rozdělení střechy na oblasti F, G, H a I při působení větru z jedné strany:

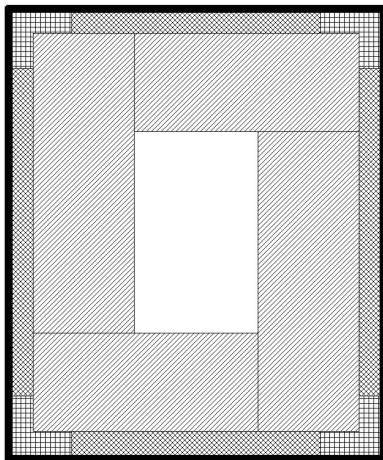


$e$  je menší z hodnot  $b$  nebo  $2h$

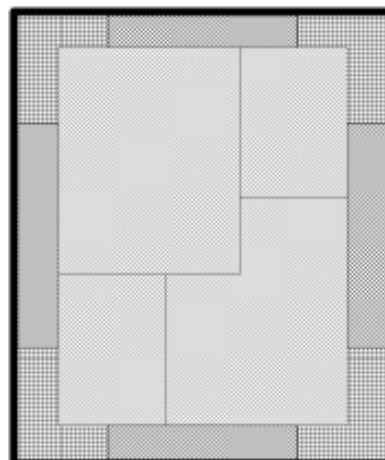
$b$  je rozměr kolmý na směr větru

$h$  je výška střechy objektu nad terémem

*Příklady rozdělení střechy na obl. F, G, H, I*



Pro  $d = 10$  m,  $b = 15$  m,  $h = 5$  m  
Střecha se dělí na obl. F, G, H, I.



Pro  $d = 10$  m,  $b = 15$  m,  $h = 15$  m  
Střecha se dělí jen na oblasti F, G, H.

**UPOZORNĚNÍ:**

Při řešení rozdělení střechy na oblasti F, G, H, I je nutno vždy zohlednit všechna ustanovení ČSN EN 1991 - 1 - 4 v aktuálně platném znění.



**Technický servis, centrální sklad, prodej**

**ICOPAL VEDAG CZ, spol. s r.o.**

Dopraváků 3, 184 00 **Praha 8**  
Tel.: 284 683 957, 284 686 373, Fax: 284 685 607  
Technici: 602 230 681, 725 712 413, 602 611 931  
e-mail: vedag@vedag.cz, technici@vedag.cz

Štúrova 22/11,779 00 **Olomouc - Nedvězí**  
Tel. : 602 205 403, 724 216 923, 602 429 164  
internet: [www.vedag.cz](http://www.vedag.cz)